

# PSD2 API

## Špecifikácia rozhrania

# Obsah

Obsah .....	2
Zoznam obrázkov.....	3
Informácie o dokumente .....	4
<b>1 Úvod.....</b>	<b>7</b>
1.1 Cieľ.....	7
<b>2 Celkový popis.....</b>	<b>8</b>
2.1 Proces zadania požiadavky AI .....	8
2.2 Proces zadania požiadavky POI.....	9
2.3 Proces zadania požiadavky LOT.....	10
2.4 Potvrdenie dostupnosti prostriedkov (PIISP).....	11
<b>3 Popis rozhraní.....</b>	<b>12</b>
3.1 Bezpečnostné požiadavky .....	12
3.2 URL konvencia.....	15
3.3 IBAN Listing pre Account Information (LIAI).....	15
3.4 Account Information (AI).....	16
3.4.1 ws/AccountService/1.0/information .....	16
3.4.2 /ws/AccountService/1.0/informationResult .....	16
3.5 IBAN Listing pre List Of Transactions (LILOT) .....	17
3.5.1 /ws/AccountService/1.0/initTransactions .....	17
3.6 List Of Transactions (LOT).....	18
3.6.1 /ws/AccountService/1.0/transactions.....	18
3.6.2 /ws/AccountService/1.0/transactionsResult.....	19
3.7 IBAN Listing pre Payment Order Initiation (LIPOI) .....	20
3.7.1 /ws/AccountService/1.0/initSendPayment.....	20
3.7.2 /ws/AccountService/1.0/initStandingOrder .....	21
3.8 Payment Order Initiation (POI).....	22
3.8.1 /ws/PaymentService/1.0/sendPaymentEcommerce.....	22
3.8.2 /ws/PaymentService/1.0/sendPaymentStandard .....	25
3.8.3 /ws/PaymentService/1.0/getPaymentStatus.....	27
3.8.4 /ws/PaymentService/1.0/createStandingOrder.....	28
3.9 Funds Availability Confirmation (PIISP) .....	30
3.9.1 /ws/AccountService/1.0/balanceCheck .....	30
<b>4 Zoznam chybových kódov .....</b>	<b>32</b>

## Zoznam obrázkov

Obrázok 1: Postupnosť krokov volaní pre službu AI.....	9
Obrázok 2: Postupnosť krokov volaní pre službu POI.....	10
Obrázok 3: Postupnosť krokov volaní pre službu LOT.....	10
Obrázok 4: Orchestrácia volaní PIISP.....	11
Obrázok 5: TPP autentifikácia.....	12

## Informácie o dokumente

Názov	PSD2 API
Predmet	Špecifikácia rozhrania
Verzia	4.00

## Zoznam skratiek a symbolov

Zoznam skratiek a symbolov je zotriedený podľa abecedy.

#	Skratka/symbol	Stručný popis
	365.bank alebo banka	365.bank, a. s. so sídlom Dvořákovo nábrežie 4, 811 02 Bratislava, IČO: 31 340 890
	AI	Account Information
	AISP	Account Information Service Provider
	API GW	API Gateway
	CA	Certifikačná autorita
	IB	Internet banking
	IL	IBAN Listing – zoznam relevantných IBAN účtov
	LOT	List Of Transactions
	MEP	Message Exchange Pattern
	PISP	Payment Information Service Provider
	PIISP	Payment Instrument Issuer Service Provider – potvrdenie dostupnosti prostriedkov
	POI	Payment Order Initiation
	PSD2	Payment Service Directive 2
	SCA	Strong customer authentication
	SSL	Secure Socket Layer
	TLS	Transport Layer Security
	TPP	Third Party Provider - tretia strana

## Odkazy

#	Názov	Stručný popis
	<a href="#"><u>PSD2</u></a>	Smernica Európskeho parlamentu a Rady (EÚ) 2015/2366 z 25. novembra 2015 o platobných službách na vnútornom trhu, ktorou sa menia smernice 2002/65/ES, 2009/110/ES a 2013/36/EÚ a nariadenie (EÚ) č. 1093/2010 a ktorou sa zrušuje smernica 2007/64/ES a zákon č. 492/2009 Z.z. o platobných službách a o zmene a doplnení niektorých zákonov
	<a href="#"><u>RTS on SCA and CSC</u></a>	Delegované nariadenie Komisie (EÚ) 2018/389 z 27. novembra 2017, ktorým sa dopĺňa smernica Európskeho parlamentu a Rady (EÚ) 2015/2366, pokiaľ ide o regulačné technické predpisy pre silnú autentifikáciu zákazníka a spoločné a bezpečné otvorené komunikačné normy
	<a href="#"><u>eIDAS</u></a>	Nariadenie Európskeho parlamentu a Rady (EÚ) č. 910/2014 z 23. júla 2014 o elektronickej identifikácii a dôveryhodných službách pre elektronické transakcie na vnútornom trhu a o zrušení smernice 1999/93/ES

# 1 Úvod

Dokument detailne popisuje rozhrania 365.bank ktoré sú predmetom PSD2 regulácie a RTS on SCA and CSC za účelom zabezpečenej komunikácie prenášaných údajov medzi TPP a bankou .

## 1.1 Cieľ

Cieľom dokumentu je :

- Oboznámiť čitateľa s rozhraniami ktoré poskytuje 365.bank tretím stranám
- Zadefinovať bezpečnostné požiadavky, ktoré musia tretie strany dodržiavať pri komunikácii
- Popísať sekvenciu volaní pri práci s rozhraniami

## 2 Celkový popis

Banka umožňuje pripojenie tretích strán k API rozhraniu bez povinnosti registrácie a bez udelenia špeciálnych prístupových tokenov. Pre komunikáciu TPP s 365.bank sú vystavené rozhrania podrobne popísané v nasledujúcich kapitolách dokumentácie. TPP pristupuje na API rozhranie priamym prístupom napojením sa na jednotlivé endpointy vystavených služieb v súlade s definovanými bezpečnostnými požiadavkami na základe požiadavky klienta.

API rozhranie poskytuje tieto funkcionality z PSD2 regulácie a RTS on SCA and CSC:

### Zoznam PSD2 funkcionalít, ktoré sú API rozhraním poskytované

IBAN Listing	IBAN Listing pre AI (LIAI)	Zoznam účtov pre službu Informácie o účte
IBAN Listing	IBAN Listing pre LOT (LILLOT)	Zoznam účtov pre službu Transakcie na účte
IBAN Listing	IBAN Listing pre POI (LIPOI)	Zoznam účtov pre službu vykonania platby
AISP	Account information (AI)	Informácie o účte - služba poskytuje informácie a zostatky súvisiace s účtom
AISP	List of Transactions (LOT)	Transakcie na účte – služba poskytuje zoznam transakcií v definovanom rozsahu dátumov súvisiacich s účtom
PISP	Payment Order Initiation (POI)	Služba umožňuje autorizáciu inicializovanej platby. Služba je definovaná podľa typu platieb na jednotlivé endpointy. Banka v súčasnosti neposkytuje instantné platby.
PISP	Payment Order Initiation (POI)- Ecommerce	Predloženie e-commerce platby
PISP	Payment Order Initiation (POI) - štandardné platby	Predloženie štandardnej SEPA platby
PISP	Payment Order Initiation (POI) - Standing Order	Vytvorenie SEPA trvalého príkazu
PIISP	Payment Instrument Issuer Service Provider	Kontrola zostatku - služba poskytuje informáciu o dostatočnom zostatku odpoveďou áno/nie

Postupnosť v procesoch je vyobrazená v diagramoch s popisom jednotlivých krokov vykonania volaní pre jednotlivé služby. Nedodržanie postupnosti volaní môže viesť k zamietnutiu požiadavky zo strany banky v jednotlivých procesoch. Dôležité je dodržanie schémy veľkých a malých písmen ako v hlavičke tak aj v tele vo volaniach podľa predlohy uvedenej v tejto dokumentácii.

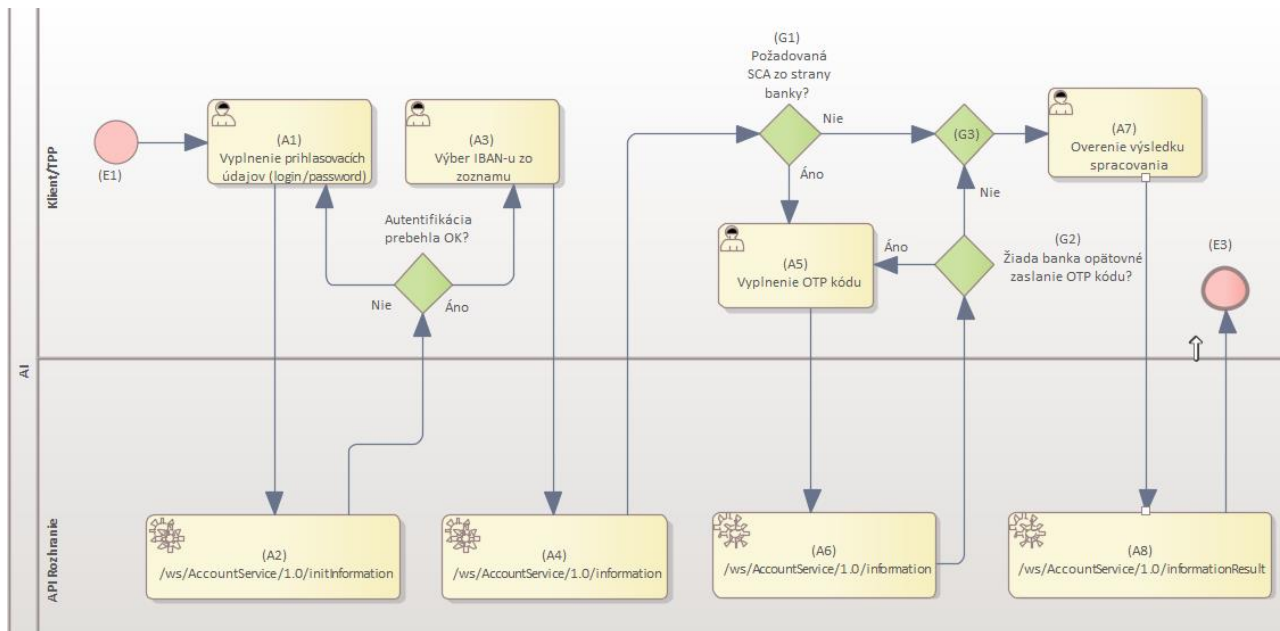
Komunikácia s rozhraniami z pohľadu TPP prebieha v dvoch rôznych scenároch

- Viackrokovy s online autorizáciou klientom (AISP- AI, AISP - LOT, PISP- POI)
  - klient zadá požiadavku
  - klient potvrdí (autorizuje) svoju požiadavku online prostredníctvom 2 faktorovej autentifikácie (Internet banking)
  - klient overuje výsledok spracovania požiadavky
- Jednokrokovy s predautorizáciou klientom (PIISP)
  - výsledok požiadavky je okamžitý, klient pred vykonaním volania udelil súhlas so spracovaním požiadavky pre TPP

### 2.1 Proces zadania požiadavky AI

Obrázok nižšie popisuje postupnosť jednotlivých krokov vykonávaných v API volaní ktoré je potrebné dodržať v uvedenom poradí. Nedodržanie postupnosti volaní môže viesť k zamietnutiu požiadavky zo strany banky.





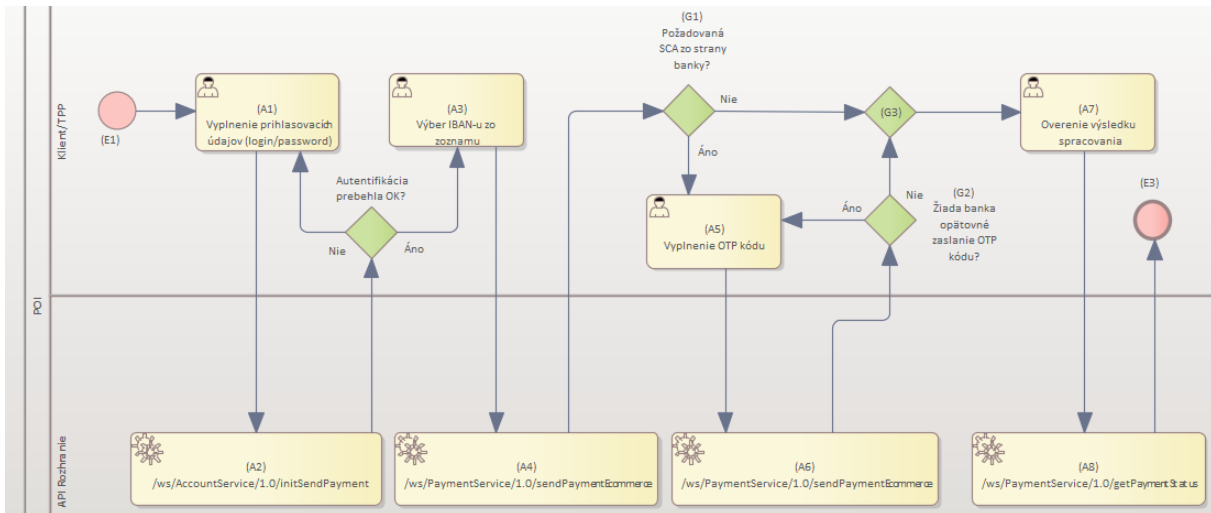
Obrázok 1: Postupnosť krokov volaní pre službu AI

Proces:

- (A1) Klient zadá u TPP svoje prihlasovacie údaje do IB (login a password). Po ich získaní TPP volá službu initInformation.
- (A2) Po overení správnosti údajov banka odpovedá zoznamom účtov ktoré má klient k dispozícii.
- (A3) Klient definuje účet zo zoznamu. Po zvolení účtu TPP zavolá službu information s doplnenou informáciou o účet a pridelený orderID.
- (A4) Služba vracia v response informáciu o tom, či je potrebné realizovať autorizáciu.
  - Požaduje sa SCA
    - o (A5) TPP pre ďalšie pokračovanie musí od klienta vyžiadať OTP kód. Kód zasiela volaním služby information pričom request musí obsahovať rovnaké hodnoty ako v bode (A4)  
 OTP pre testovacie prostredie treba zaslať vo formáte DDMMHH  
 DD – deň zaslania requestu – číselná hodnota  
 MM – mesiac zaslania requestu – číselná hodnota  
 HH – hodina zaslania requestu – číselná hodnota
    - o (A6) Služba vracia v response informáciu o vykonaní autorizácie.
  - Nepožaduje sa SCA – proces zadania požiadavky je ukončený.
- (A7) Pre overenie výsledku spracovania a zobrazenie detailu účtu je potrebné aby TPP prevolala službu informationResult
- (A8) Response služby vráti požadované údaje.

## 2.2 Proces zadania požiadavky POI

Obrázok nižšie popisuje postupnosť API volaní ktoré je potrebné dodržať v uvedenom poradí. Nedodržanie postupnosti volaní môže viesť k zamietnutiu požiadavky zo strany banky.



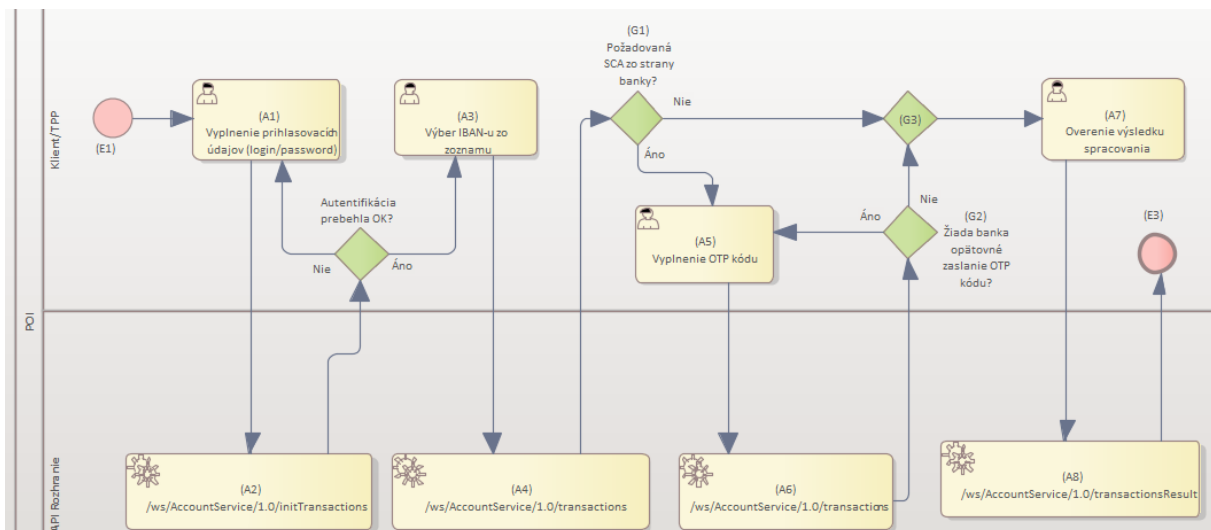
Obrázok 2: Postupnosť krokov volaní pre službu POI

Proces:

- (A1) Klient zadá u TPP svoje prihlasovacie údaje do IB (login a password). Po ich získaní TPP volá službu `initSendPayment`.
- (A2) Po overení správnosti údajov banka odpovedá zoznamom účtov ktoré má klient k dispozícii.
- (A3) Klient definuje účet zo zoznamu. Po zvolení účtu TPP zavolá službu `sendPaymentEcommerce` s doplnenou informáciou o účet a pridelený `orderID`.
- (A4) Služba vracia v response informáciu o tom, či je potrebné realizovať autorizáciu.
  - Požaduje sa SCA
    - o (A5) TPP pre ďalšie pokračovanie musí od klienta vyžadovať OTP kód. Kód zasiela volaním služby `sendPaymentEcommerce` pričom request musí obsahovať rovnaké hodnoty ako v bode (A4)
      - OTP pre testovacie prostredie treba zaslať vo formáte DDMMHH
        - DD – deň zaslania requestu – číselná hodnota
        - MM – mesiac zaslania requestu – číselná hodnota
        - HH – hodina zaslania requestu – číselná hodnota
    - o (A6) Služba vracia v response informáciu o vykonaní autorizácie.
  - Nepožaduje sa SCA – proces zadania požiadavky je ukončený.
- (A7) Pre overenie výsledku spracovania a zobrazenie detailu účtu je potrebné aby TPP prevolala službu `getPaymentStatus`
- (A8) Response služby vráti požadované údaje.

### 2.3 Proces zadania požiadavky LOT

Obrázok nižšie popisuje postupnosť API volaní ktoré je potrebné dodržať v uvedenom poradí. Nedodržanie postupnosti volaní môže viesť k zamietnutiu požiadavky zo strany banky.



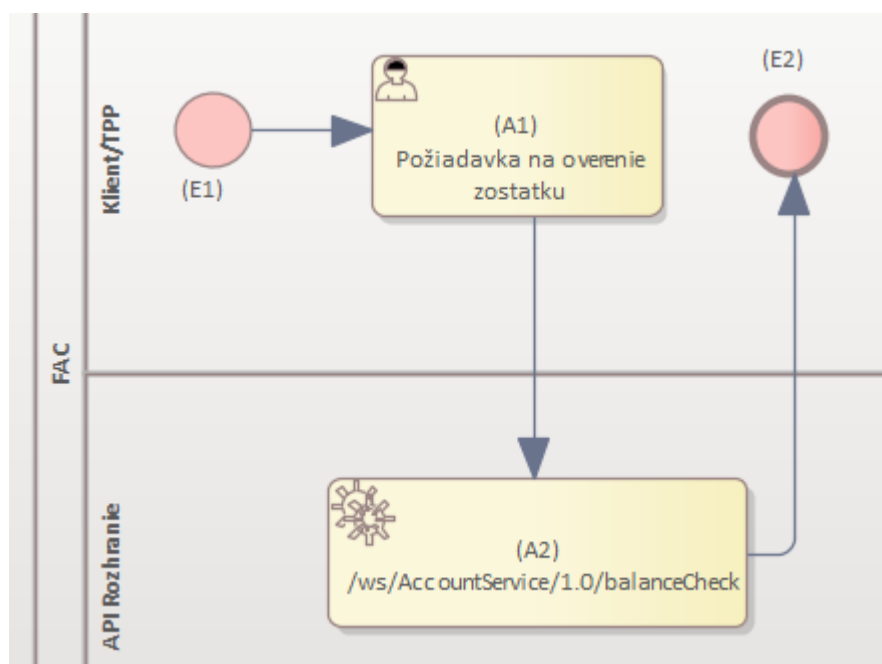
Obrázok 3: Postupnosť krokov volaní pre službu LOT

Proces:

- (A1) Klient zadá u TPP svoje prihlasovacie údaje do IB (login a password). Po ich získaní TPP volá službu initTransactions.
- (A2) Po overení správnosti údajov banka odpovedá zoznamom účtov ktoré má klient k dispozícii.
- (A3) Klient definuje účet zo zoznamu. Po zvolení účtu TPP zavolá službu transactions s doplnenou informáciou o účet a pridelený orderID.
- (A4) Služba vracia v response informáciu o tom, či je potrebné realizovať autorizáciu.
  - Požaduje sa SCA
    - o (A5) TPP pre ďalšie pokračovanie musí od klienta vyžiadať OTP kód. Kód zasiela volaním služby transactions pričom request musí obsahovať rovnaké hodnoty ako v bode (A4)  
OTP pre testovacie prostredie treba zaslať vo formáte DDMMHH  
DD – deň zaslania requestu – číselná hodnota  
MM – mesiac zaslania requestu – číselná hodnota  
HH – hodina zaslania requestu – číselná hodnota
    - o (A6) Služba vracia v response informáciu o vykonaní autorizácie.
  - Nepožaduje sa SCA – proces zadania požiadavky je ukončený.
- (A7) Pre overenie výsledku spracovania a zobrazenie detailu účtu je potrebné aby TPP prevolala službu transactionsResult
- (A8) Response služby vráti požadované údaje.

## 2.4 Potvrdenie dostupnosti prostriedkov (PIISP)

Pred použitím scenáru PIISP je nutné aby klient 365.bank udelil súhlas s poskytovaním informácií o výške disponibilného zostatku pre vymenovaných TPP.



Obrázok 4: Orchestrácia volaní PIISP

Popis sekvenčného diagramu:

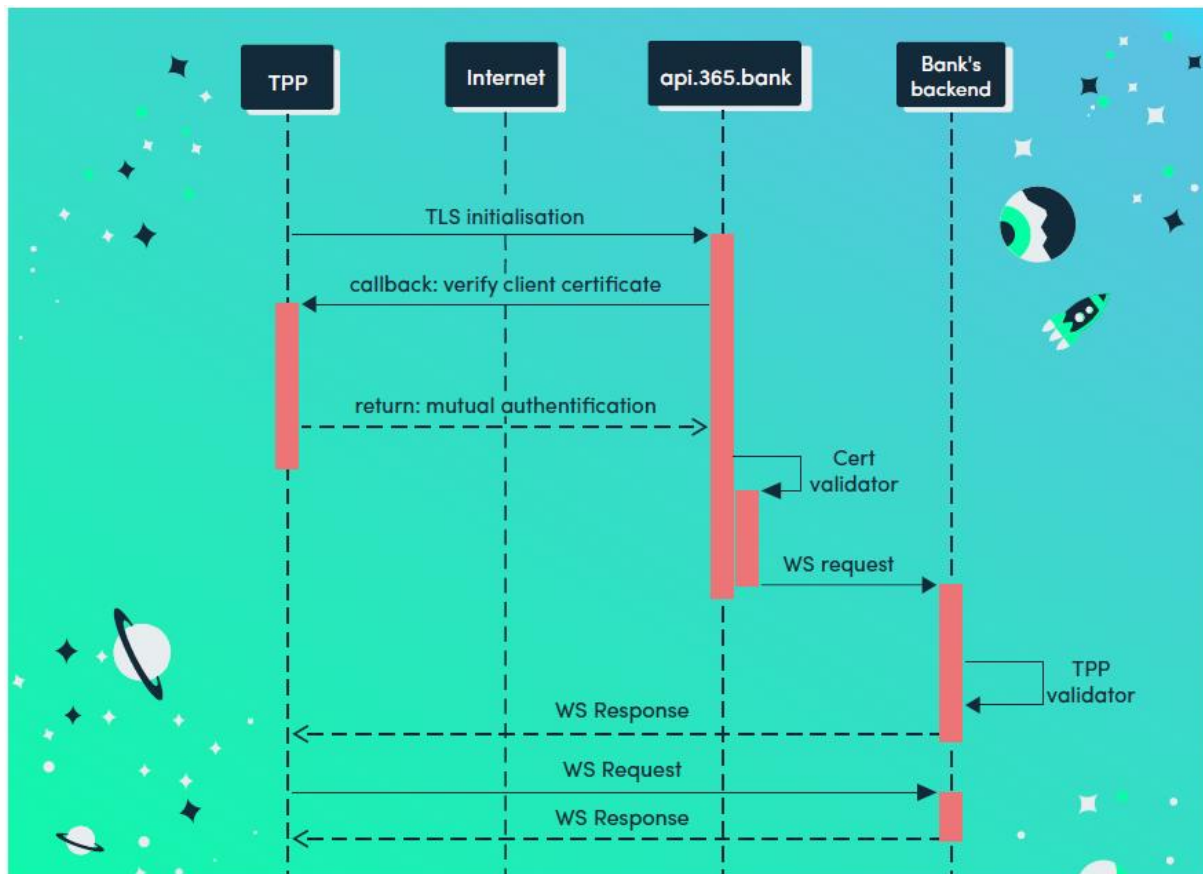
- Klient zadá požiadavku (PIISP) prostredníctvom TPP
- TPP zavolá vystavené PIISP API
- 365.bank overí TPP a spracuje požiadavku online
- Výsledok požiadavky prezentuje TPP klientovi

## 3 Popis rozhraní

### 3.1 Bezpečnostné požiadavky

Klientský SW (TPP), ktorý chce používať aplikačné rozhrania 365.bank musí dodržiavať nižšie uvedené bezpečnostné požiadavky 365.bank.

Komunikácia TPP musí byť iniciovaná cez TLS s overovaním certifikátu TPP (mutual authentication) a je naznačená na nasledovnom obrázku.



Obrázok 5: TPP autentifikácia

V rámci nadviazania TLS komunikácie tretej strany 365.bank požaduje identifikáciu a autentifikáciu TPP prostredníctvom platného certifikátu (X.509 SSL/TLS typu EV alebo kvalifikovaný certifikát v súlade s eIDAS) vydaného príslušným poskytovateľom dôveryhodných certifikačných služieb - verejnou certifikačnou autoritou. Detaily požiadaviek pre TLS protokol sú uvedené v RFC 6125. Identifikácia aj autentifikácia prebehne počas prihlasovania sa do služby 365.bank a v každom prihlásení sa validuje:

1. podpis certifikačnej autority, ktorá certifikát vydala
2. platnosť certifikátu
3. vlastníctvo privátneho kľúča k certifikátu

Požiadavky na klientský certifikát pre produkčné prostredie:

- certifikát spĺňa štandard X.509
- certifikát je vydaný poskytovateľom dôveryhodných certifikačných služieb (CA)
- akceptovaný je certifikát typu:
  - eIDAS kvalifikovaný certifikát pre autentifikáciu webových sídiel (eIDAS SSL musí spĺňať požiadavky podľa článku 45 nariadenia (EÚ) č. 910/2014 (zoznam akceptovaných poskytovateľov dôveryhodných služieb je uvedený na webovej stránke Slovenského národného bezpečnostného úradu (<http://nbu.gov.sk/en/trust-services/index.html>) alebo webovej stránke EU Trust Service <https://esignature.ec.europa.eu/efda/tl-browser/#/screen/home>).
- certifikát obsahuje podľa štandardu ETSI TS 119 495:
  - názov registrátora, ktorý prideliť licenciu
  - číslo licencie vydané registrátorom,

- rolu pre ktorú bola licencia vydaná

Po nadviazaní bezpečnej komunikácie je možné volať aplikačné rozhrania podpísané v ďalších kapitolách. Na obrázku 5 sú označené pod jednotným názvom WS Request/WS Response.

Požiadavky na klientský certifikát pre testovacie prostredie:

- TPP má pridelenú licenciu podľa PSD2:
  - certifikát spĺňa požiadavky pre produkčné prostredie uvedené vyššie
  - potvrdenie TPP zašle pred začatím testovania na adresu support\_tpp@365.bank spolu s certifikátom.
- TPP je v procese pridelenia licencie podľa PSD2:
  - akceptovaný je certifikát typu Extended Validation SSL certifikát
  - TPP sa preukáže potvrdením regulátora o prebiehajúcom licenčnom konaní (názov TPP, identifikátor TPP, rola)
  - potvrdenie TPP zašle pred začatím testovania na adresu support\_tpp@365.bank spolu s certifikátom.

- Kryptovanie hesla:

- v testovacom prostredí

Prihlasovacie heslo je potrebné zasielať v zašifrovanom tvare RSAES-OAEP (RSA/ECB/OAEPWithSHA-256AndMGF1Padding a prekonvertované na Base64 string. Pre zašifrovanie je potrebné použiť šifrovací kľúč:

XML format:

<RSAKeyValue>

<Modulus>

q7Tv/ksO0opyhDeIWHYar+azEYIGRHwgUDePLMeDGSnpEKWMYROI1HD+t4GRgfKXbPsXSkd31VT472Q4kesYbiyELVyUhwzzjSBo8YqajOjACDSs8fNSrBaio/ELCVHpGnFQmLoDACNDhK079pYXxUg1jIEUCGVbLu6sq6GIGEzHe/NRavJcn+zxv42aGDczQPwFYXz1xfMrDFgQIXTdb+XbpK99FYe/CnEFbABEM7Gf5MsoAXr/vcPWkdFcZng/qVC5F+E3T78sqYgnNi17VT5d++QYQbir6wM/sMQKRhYiZ/fE/ARZiLsEA9r592hpbZAHlgtcd4vsAPJOY1d+Q==

</Modulus>

<Exponent>

AQAB

</Exponent>

</RSAKeyValue>

PEM format:

-----BEGIN PUBLIC KEY-----

```
MIIBjANBgkqhkiG9w0BAQEFAAOCAQ8AMIIBCgKCAQEAq7Tv/ksO0opyhDeIWHYar+azEYIGRHwgUDePLMeDGSnpEKWMYROI1HD+t4GRgfKXbPsXSkd31VT472Q4kesYbiyELVyUhwzzjSBo8YqajOjACDSs8fNSrBaio/ELCVHpGnFQmLoDACNDhK079pYXxUg1jIEUCGVbLu6sq6GIGEzHe/NRavJcn+zxv42aGDczQPwFYXz1xfMrDFgQIXTdb+XbpK99FYe/CnEFbABEM7Gf5MsoAXr/vcPWkdFcZng/qVC5F+E3T78sqYgnNi17VT5d++QYQbir6wM/sMQKRhYiZ/fE/ARZiLsEA9r592hpbZAHlgtcd4vsAPJOY1d+QIDAQAB
```

-----END PUBLIC KEY-----

Príklad pre testovacie prostredie:

Prihlasovacie meno a heslo z Use-case

**X-username:** A1psd2365@gmailabc.com

**X-password:** Test365Test1

Prihlasovacie meno a heslo po šifrovaní:

**X-username:** A1psd2365@gmailabc.com

**X-password:**

EvN6e8sB22iswD5rlnzyRoZq8q5SsWTn/7AuT+4LD3L6jFvskwZ5NVGYbXOqkVDSpO+ZgHHljaVYvrtH6dKeMfKJkFH  
4UQ6xL3SPRmAiGDcBTSEXY5U3Os6tFylbO3CRXiy9GB8TQlqRLqJxxWHHFTsqbK+p3FhqCTdJmCYFkeZWPPpjFo  
SEVD0/EWUsxUTu9pq+niD8Mdal836l5oGILzNWc0MXq+Z2TiGcbKu6IKuOu9iJeYWKFeWGfokfClfNxXmyhINKCvFkh  
5xiH+RM61uMx6mG+bEJIX1Y74rKmUssPm9dxL3RaFbtrF8SooWOpngHL1t9A49LSBbVRiCftg==

- v produkčnom prostredí

Prihlasovacie heslo je potrebné zasielať v zašifrovanom tvare. Pre zašifrovanie je potrebné si stiahnuť kľúč z URL:  
<https://365.bank/cert/passwd/pubkey>

Heslo sa šifruje algoritmom RSAES-OAEP (RSA/ECB/OAEPWithSHA-256AndMGF1Padding). Na záver sa výsledný text zakóduje formátom BASE64. Výsledná hodnota sa plní do parametra X-password v hlavičke volania.

## 3.2 URL konvencia

Rozhrania sú vystavené na URL, ktorá sa skladá nasledovne:

https://domenovemeno/brand/sluzba

- domenovemeno –api.365.bank
- brand – je buď alias pre banku alebo alias pre testovaciu službu
  - 365.sk – endpoint pre volanie služieb 365.bank
- sluzba – služba, ktorú bude TPP volať napríklad pre Account Information je to /ws/AccountService/1.0/information

Například

- https://api.365.bank/365.sk/ws/AccountService/1.0/information

### Testovacie URL

- https://apitest.365.bank/ws/\*

V ďalšom texte sú názvy podkapitol zodpovedajúce časti sluzba z konvencie URL.

.XSD schémy sú uvedené v samostatných prílohách k tejto dokumentácii. XSD scenáre pre medzinárodné platby a hromadné platby nie sú podporované.

## 3.3 IBAN Listing pre Account Information (LIAI)

### 3.3.1 /ws/AccountService/1.0/initInformation

Transport	HTTPS/XML
Method	POST
MIME Type	application/xml
MEP	Synchronous request-response
XSD schema	AccountService_api.xsd

Request message		
	Accept	application/xml
HTTP Header parameters	X-username	Prihlasovacie meno užívateľa do IB
	X-password	Prihlasovacie heslo užívateľa do IB
HTTP Content	InitInformationRequest	

Response message		
HTTP Header parameters	error	kód chyby
	errorDescription	popis chyby
HTTP Content	InitInformationResponse	

#### 3.3.1.1 Request message - initInformationRequest

Názov elementu	Povinný	Typ	Popis
messageId	áno	xsd:string	Jedinečný identifikátor správy TPP

#### 3.3.1.2 Response message - initInformationResponse

Názov elementu	Typ	Popis
orderId	xsd:string	Pridelené ID objednávky
accountList		Zoznam IBANov
=id	xsd:string	IBAN účtu (medzinárodné číslo bankového účtu)

### 3.4 Account Information (AI)

#### 3.4.1 ws/AccountService/1.0/information

Transport	HTTPS/XML
Method	POST
MIME Type	application/xml
MEP	Synchronous request-response
XSD schema	AccountService_api.xsd

Request message		
	Accept	application/xml
HTTP Header parameters	X-orderId	orderId konkrétnej operácie, ktorú chce TPP autorizovať
	X-OTPkod	OTP kód na overenie autorizácie
HTTP Content	InformationRequest	

Response message		
HTTP Header parameters	error	kód chyby
	errorDescription	popis chyby
HTTP Content	InformationResponse	

##### 3.4.1.1 Request message - InformationRequest

Názov elementu	Povinný	Typ	Popis
IBAN	áno	xsd:string	IBAN klienta (medzinárodné číslo bankového účtu)
messageId	áno	xsd:string	Jedinečný identifikátor správy TPP

##### 3.4.1.2 Response message - InformationResponse

Názov elementu	Povinný	Typ	Popis
orderId	áno	xsd:string	Pridelené ID objednávky
SCA_Type	Áno	xsd:boolean	Atribút hovorí o tom, že je potrebné operáciu dodatočne autorizovať. 1 – je nutná dodatočná autorizácia 0 – nie je nutná dodatočná autorizácia

#### 3.4.2 /ws/AccountService/1.0/informationResult



Transport	HTTPS/XML
Method	POST
MIME Type	application/xml
MEP	Synchronous request-response
XSD schema	AccountService_api.xsd

Request message	
HTTP Header parameters	Accept application/xml
HTTP Content	InformationResultRequest

Response message	
HTTP Header parameters	error kód chyby
	errorDescription popis chyby
HTTP Content	InformationResultResponse

#### 3.4.2.1 Request message - InformationResultRequest

Názov elementu	Povinný	Typ	Popis
orderId	áno	xsd:string	Id objednávky
messageId	áno	xsd:string	Jedinečný identifikátor správy TPP

#### 3.4.2.2 Response message - InformationResultResponse

Názov elementu	Povinný	Typ	Popis
accountName	áno	xsd:string	Názov účtu
accountType	áno	xsd:string	Typ účtu: 0 – bežný 1 - sporiaci
accountCurrency	áno	xsd:string	Mena účtu
accountingBalance	áno	xsd:decimal	Účtovný zostatok na účte
availableBalance	áno	xsd:decimal	Disponibilný zostatok na účte
ownFunds	áno	xsd:decimal	Vlastné zdroje na účte
datetime	áno	xsd:date	Časová známka, ku ktorej je viazaný zostatok

### 3.5 IBAN Listing pre List Of Transactions (LILOT)

#### 3.5.1 /ws/AccountService/1.0/initTransactions

Transport	HTTPS/XML
Method	POST
MIME Type	application/xml
MEP	Synchronous request-response

Request message	
	Accept application/xml
HTTP Header parameters	X-username Prihlasovacie meno užívateľa do IB
	X-password Prihlasovacie heslo užívateľa do IB
HTTP Content	InitTransactionsRequest
Response message	
HTTP Header parameters	error kód chyby
	errorDescription popis chyby
HTTP Content	InitTransactionsResponse

### 3.5.1.1 Request message - inittransactionsRequest

Názov elementu	Povinný	Typ	Popis
messageId	áno	xsd:string	Jedinečný identifikátor správy TPP

### 3.5.1.2 Response message - inittransactionsResponse

Názov elementu	Typ	Popis
orderId	xsd:string	Pridelené ID objednávky
accountList		Zoznam IBANov
=id	xsd:string	IBAN účtu (medzinárodné číslo bankového účtu)

## 3.6 List Of Transactions (LOT)

### 3.6.1 /ws/AccountService/1.0/transactions

Transport	HTTPS/XML
Method	POST
MIME Type	application/xml
MEP	Synchronous request-response
XSD schema	AccountService_api.xsd

Request message	
	Accept application/xml
HTTP Header parameters	X-orderId orderId konkrétnej operácie, ktorú chce TPP autorizovať
	X-OTPkod OTP kód na overenie autorizácie
HTTP Content	TransactionsRequest

Response message	
HTTP Header parameters	error      kód chyby
	errorDescription      popis chyby
HTTP Content	TransactionResponse

### 3.6.1.1 Request message - TransactionsRequest

Názov elementu	Povinný	Typ	Popis
IBAN	áno	xsd:string	IBAN klienta (medzinárodné číslo bankového účtu)
dateFrom	áno	xsd:date	Dátum prvého obratu
dateTo	áno	xsd:date	Dátum posledného obratu
transactionType	áno	xsd:string	Typ transakcie: pending realized
messageld	áno	xsd:string	Jedinečný identifikátor správy TPP

### 3.6.1.2 Response message - TransactionResponse

Názov elementu	Povinný	Typ	Popis
orderId	áno	xsd:string	Pridelené ID objednávky
SCA_Type	Áno	xsd:boolean	Atribút hovorí o tom, že je potrebné operáciu dodatočne autorizovať. 1 – je nutná dodatočná autorizácia 0 – nie je nutná dodatočná autorizácia

## 3.6.2 /ws/AccountService/1.0/transactionsResult

Transport	HTTPS/XML
Method	POST
MIME Type	application/xml
MEP	Synchronous request-response
XSD schema	AccountService_api.xsd

Request message	
HTTP Header parameters	Accept      application/xml
HTTP Content	TransactionsResultRequest

Response message	
HTTP Header parameters	error      kód chyby
	errorDescription      popis chyby
HTTP Content	TransactionsResultResponse

### 3.6.2.1 Request message - TransactionsResultRequest

Názov elementu	Povinný	Typ	Popis
----------------	---------	-----	-------

orderId	áno	xsd:string	Id objednávky
pageNr	áno	xsd:string	Číslo strany s obratmi
messageId	áno	xsd:string	Jedinečný identifikátor správy TPP

### 3.6.2.2 Response message – TransactionsResultResponse

Znak = v stĺpci Názov elementu predstavuje jednu úroveň v rámci XML štruktúry

Názov elementu	Povinný	Typ	Popis
transactionList			
=pageNr	áno	xsd:integer	Id aktuálnej strany
=totalPages	áno	xsd:integer	Celkový počet strán
=transaction	nie		Zoznam transakcií
==id	nie	xsd:string	Id obratu klienta
==type	áno	xsd:string	Typ operácie
==date	áno	xsd:date	Dátum vykonania obratu
==amount	áno	xsd:decimal	Suma transakcie
==reference	nie	xsd:string	Referencia
==note	nie	xsd:string	Poznámka
==rowIDInPage	nie	xsd:integer	Id riadku obratu na strane
==accountNumber	áno	xsd:string	Číslo účtu
==accountBankCode	nie	xsd:string	Kód banky účtu
==accountName	nie	xsd:string	Názov účtu
==correspondingAccountNumber	nie	xsd:string	Číslo protiúčtu
==correspondingAccountBankCode	nie	xsd:string	Kód banky protiúčtu

## 3.7 IBAN Listing pre Payment Order Initiation (LIPOL)

### 3.7.1 /ws/AccountService/1.0/initSendPayment

Transport	HTTPS/XML
Method	POST
MIME Type	application/xml
MEP	Synchronous request-response
XSD schema	PaymentService_api.xsd

Request message	
	Accept application/xml
HTTP Header parameters	X-username Prihlasovacie meno užívateľa do IB
	X-password Prihlasovacie heslo užívateľa do IB
HTTP Content	initSendPaymentRequest

Response message	
HTTP Header parameters	error      kód chyby
	errorDescription      popis chyby
HTTP Content	initSendPaymentResponse

### 3.7.1.1 Request message - inittransactionsRequest

Názov elementu	Povinný	Typ	Popis
messageId	áno	xsd:string	Jedinečný identifikátor správy TPP

### 3.7.1.2 Response message - inittransactionsResponse

Názov elementu	Typ	Popis
orderId	xsd:string	Pridelené ID objednávky
accountList		Zoznam IBANov
=id	xsd:string	IBAN účtu (medzinárodné číslo bankového účtu)

## 3.7.2 /ws/AccountService/1.0/ initStandingOrder

Transport	HTTPS/XML
Method	POST
MIME Type	application/xml
MEP	Synchronous request-response
XSD schema	PaymentService_api.xsd

Request message	
HTTP Header parameters	Accept      application/xml
	X-username      Prihlasovacie meno užívateľa do IB
	X-password      Prihlasovacie heslo užívateľa do IB
HTTP Content	initStandingOrderRequest

Response message	
HTTP Header parameters	error      kód chyby
	errorDescription      popis chyby
HTTP Content	initStandingOrderResponse

### 3.7.2.1 Request message - initStandingOrderRequest

Názov elementu	Povinný	Typ	Popis
----------------	---------	-----	-------

messageld                      áno                      xsd:string                      Jedinečný identifikátor správy TPP

### 3.7.2.2 Response message - initStandingOrderResponse

Názov elementu	Typ	Popis
orderId	xsd:string	Pridelené ID objednávky
accountList		Zoznam IBANov
=id	xsd:string	IBAN účtu (medzinárodné číslo bankového účtu)

## 3.8 Payment Order Initiation (POI)

Rozhranie sa používa na iniciovanie platby. Podľa typu platby sú vystavené rôzne endpointy:

- sendPaymentEcommerce - E-commerce platby (SEPA)
- sendPaymentStandard - štandardné platby s doprednou platnosťou (SEPA)
- createStandingOrder – zriadenie trvalého príkazu (SEPA)

### 3.8.1 /ws/PaymentService/1.0/sendPaymentEcommerce

Transport	HTTPS/XML
Method	POST
MIME Type	application/xml
MEP	Synchronous request-response
Request XSD schema	pain.001.001.07.PaBkCustomPOIecomm.xsd Customizovaná PAIN001 schéma je použitá ako payload. Pre dátové typ vid' špecifikáciu PAIN001.
Response XSD schema	pain.002.001.08.xsd Customizovaná PAIN002 schéma je použitá ako payload. Pre dátové typ vid' špecifikáciu PAIN002.

Request message	
	Accept                      application/xml
HTTP Header parameters	X-orderId                      orderId konkrétnej operácie, ktorú chce TPP autorizovať
	X-OTPkod                      OTP kód na overenie autorizácie
HTTP Content	SendPaymentEcommerceRequest

Response message	
HTTP Header parameters	error                      kód chyby
	errorDescription                      popis chyby
HTTP Content	SendPaymentEcommerceResponse

#### 3.8.1.1 Request message - SendPaymentEcommerceRequest

Znak = v stĺpci Názov elementu predstavuje jednu úroveň v rámci XML štruktúry

Názov elementu	Povinný	Typ	Popis
CstmrCdtTrfInItN	áno		
=GrpHdr	áno		
==MsgId	áno	Max35Text	Jedinečný identifikátor správy TPP Nie je povolená diakritika ani medzera. Povolené sú len znaky: A-Za-z0-9+?/-(:),',
==CreDtTm	áno	ISODateTime	Dátum a čas odoslania správy z TPP
=PmtInf	áno		
==Dbtr	nie		
===Nm	nie	Max140Text	Názov debtora Nie je povolená diakritika. Povolené sú len znaky: A-Za-z0-9+?/-(:),', a medzera
==DbtrAcct	áno		
===Id	áno		
====IBAN	áno	IBAN2007Identifier	IBAN debtora (medzinárodné číslo bankového účtu)
==CdtTrfTxInf	áno		
===PmtId	áno		
====InstrId	áno	Max35Text	ID transakcie Nie je povolená diakritika ani medzera. Povolené sú len znaky: A-Za-z0-9+?/-(:),',
====EndToEndId	nie	Max35Text	E2E referencia – validácia syntakticky na max 35 znakov Nie je povolená diakritika. Povolené sú len znaky: A-Za-z0-9+?/-(:),', a medzera
===Amt	áno		
====InstdAmt	áno	ActiveOrHistoricCurrencyAndAmount	Suma prevodného príkazu a mena. Mena iba EUR Suma musí byť >=0.01 a <=999999999.99. Suma musí byť zaokrúhlená iba na 2 desatinné miesta. Oddeľovač desatinných miest je "." (bodka)
===Cdtr	áno		
====Nm	áno	Max140Text	Názov príjemcu Nie je povolená diakritika. Povolené sú len znaky: A-Za-z0-9+?/-(:),', a medzera
===CdtrAcct	áno		
====Id	áno		
====IBAN	áno	IBAN2007Identifier	IBAN creditora (medzinárodné číslo bankového účtu)
===RmtInf	nie		

====Ustrd            nie            Max140Text            Referencia platiteľa  
 Nie je povolená diakritika.  
 Povolené sú len znaky: A-Za-z0-9+?/:()\_, ' a medzera

### 3.8.1.2 Response message - SendPaymentEcommerceResponse

Názov elementu	Povinný	Typ	Popis
CstmrPmtStsRpt	áno		
=GrpHdr	áno		
==MsgId	áno	Max35Text	Message ID odpovede
==CreDtTm	áno	ISODatetime	Dátum a čas ku ktorému bol vyčítaný stav transakcie
=OrgnlGrpInfAndSts	áno		
==OrgnlMsgId	áno	Max35Text	kópia pola GrpHdr/MsgId z Requestu
==OrgnlMsgNmId	áno	Max35Text	pain.001.001.07 – konštanta
=OrgnlPmtInfAndSts	nie		
==OrgnlPmtInfId	áno	Max35Text	kópia PmtInf/CdtTrfTxInf/PmtId/InstrId z Requestu
==TxInfAndSts	nie		
===OrgnlInstrId	nie	Max35Text	Order Id - jedinečná referencia pridelená bankou na jednoznačnú identifikáciu pokynu.
===TxSts	nie	ExternalPaymentTransactionStatus1 Code	RCVD = prebieha spracovanie platby ERR = chyba COMP = platba bola spracovaná WAIT = platba bola prijatá na spracovanie SCA = potrebné dodatočná autorizácia platby
=== StsRsnInf	nie		
====Rsn	nie		
=====Cd	áno	ExternalStatusReason1Code	reason code



### 3.8.2 /ws/PaymentService/1.0/sendPaymentStandard

Transport	HTTPS/XML
Method	POST
MIME Type	application/xml
MEP	Synchronous request-response
Request XSD schema	pain.001.001.07.PaBkCustomPOIstd.xsd Customizovana PAIN001 schéma je použitá ako payload. Pre dátové typ vid' špecifikáciu PAIN001.
Response XSD schema	pain.002.001.08.xsd Customizovaná PAIN002 schéma je použitá ako payload. Pre dátové typ vid' špecifikáciu PAIN002.

Request message							
HTTP Header parameters	<table border="1"> <tr> <td>Accept</td> <td>application/xml</td> </tr> <tr> <td>X-orderId</td> <td>orderId konkrétnej operácie, ktorú chce TPP autorizovať</td> </tr> <tr> <td>X-OTPKod</td> <td>OTP kód na overenie autorizácie</td> </tr> </table>	Accept	application/xml	X-orderId	orderId konkrétnej operácie, ktorú chce TPP autorizovať	X-OTPKod	OTP kód na overenie autorizácie
Accept	application/xml						
X-orderId	orderId konkrétnej operácie, ktorú chce TPP autorizovať						
X-OTPKod	OTP kód na overenie autorizácie						
HTTP Content	SendPaymentStandardRequest						

Response message					
HTTP Header parameters	<table border="1"> <tr> <td>error</td> <td>kód chyby</td> </tr> <tr> <td>errorDescription</td> <td>popis chyby</td> </tr> </table>	error	kód chyby	errorDescription	popis chyby
error	kód chyby				
errorDescription	popis chyby				
HTTP Content	SendPaymentStandardResponse				

#### 3.8.2.1 Request message - SendPaymentStandardRequest

Znak = v stĺpci Názov elementu predstavuje jednu úroveň v rámci XML štruktúry

Názov elementu	Povinný	Typ	Popis
CstmrCdtTrfInItN	áno		
=GrpHdr	áno		
==MsgId	áno	Max35Text	Jedinečný identifikátor správy TPP Nie je povolená diakritika ani medzera. Povolené sú len znaky: A-Za-z0-9+?/-(:),'
==CreDtTm	áno	ISODateTime	Dátum a čas odoslania správy z TPP
=PmtInf	áno		
==ReqdExctnDt	áno	ISODate	Dátum splatnosti
==Dbtr	nie		
===Nm	nie	Max140Text	Názov debitora Nie je povolená diakritika. Povolené sú len znaky: A-Za-z0-9+?/-(:),' a medzera
==DbtrAcct	áno		

===Id	áno		
====IBAN	áno	IBAN2007Identifier	IBAN debtora (medzinárodné číslo bankového účtu)
==CdtTrfTxInf	áno		
===PmtId	áno		
====InstrId	áno	Max35Text	ID transakcie Nie je povolená diakritika ani medzera. Povolené sú len znaky: A-Za-z0-9+?/-(.)',. E2E referencia – validácia syntakticky na max 35 znakov
====EndToEndId	nie	Max35Text	Nie je povolená diakritika. Povolené sú len znaky: A-Za-z0-9+?/-(.)', a medzera
===Amt	áno		
====InstdAmt	áno	ActiveOrHistoricCurrencyAndAmount	Suma prevodného príkazu a mena. Povolená mena iba EUR Suma musí byť >=0.01 a <=999999999.99. Suma musí byť zaokrúhľená iba na 2 desatinné miesta. Oddelovač desatinných miest je "." (bodka)
===Cdtr	áno		
====Nm	áno	Max140Text	Názov príjemcu Nie je povolená diakritika. Povolené sú len znaky: A-Za-z0-9+?/-(.)', a medzera
===CdtrAcct	áno		
====Id	áno		
====IBAN	áno	IBAN2007Identifier	IBAN creditora (medzinárodné číslo bankového účtu)
===RmtInf	nie		
====Ustrd	nie	Max140Text	Referencia platiteľa Nie je povolená diakritika. Povolené sú len znaky: A-Za-z0-9+?/-(.)', a medzera

### 3.8.2.2 Response message - SendPaymentStandardResponse

Názov elementu	Povinný	Typ	Popis
CstmrPmtStsRpt	áno		
=GrpHdr	áno		
==MsgId	áno	Max35Text	Message ID odpovede
==CreDtTm	áno	ISODateTime	Dátum a čas ku ktorému bol vyčítaný stav transakcie
=OrgnGrpInfAndSts	áno		
==OrgnMsgId	áno	Max35Text	kópia pola GrpHdr/MsgId z Requestu
==OrgnMsgNmId	áno	Max35Text	pain.001.001.07 – konštanta

=OrgnlPmtInfAndSts	nie		
==OrgnlPmtInflId	áno	Max35Text	kopia PmtInf/CdtTrfTxInf/PmtId/InstrId z Requestu
==TxInfAndSts	nie		
===OrgnlInstrId	nie	Max35Text	Order Id - jedinečná referencia pridelená bankou na jednoznačnú identifikáciu pokynu.
===TxSts	nie	ExternalPaymentTransactionStatus1Code	RCVD = prebieha spracovanie platby ERR = chyba COMP = platba bola spracovaná WAIT = platba bola prijatá na spracovanie SCA = potrebné dodatočná autorizácia platby
=== StsRsnInf	nie		
====Rsn	nie		
====Cd	áno	ExternalStatusReason1Code	reason code

### 3.8.3 /ws/PaymentService/1.0/getPaymentStatus

Transport	HTTPS/XML		
Method	POST		
MIME Type	application/xml		
MEP	Synchronous request-response		
Request XSD schema	PaymentService_api.xsd		
Response XSD schema	PaymentService_api.xsd		
<b>Request message</b>			
HTTP Header parameters	Accept	application/xml	
HTTP Content	GetPaymentStatusRequest		
<b>Response message</b>			
HTTP Header parameters	error	kód chyby	
	errorDescription	popis chyby	
HTTP Content	GetPaymentStatusResponse		

#### 3.8.3.1 Request message - GetPaymentStatusRequest

Znak = v stĺpci Názov elementu predstavuje jednu úroveň v rámci XML štruktúry

Názov elementu	Povinný	Typ	Popis
PaymentStatus			
=GrpHdr	áno		

==Msgld	áno	xsd:string	Jedinečný identifikátor správy TPP
==CreDtTm	áno	xsd:dateTime	Dátum a čas odoslania správy z TPP
=Order	áno		
==OrderId	áno	xsd:string	Id Orderu

### 3.8.3.2 Response message - GetPaymentStatusResponse

Názov elementu	Povinný	Typ	Popis
CstmrPmtStsRpt	áno		
=GrpHdr	áno		
==Msgld	áno	Max35Text	Message ID odpovede
==CreDtTm	áno	ISODateTime	Dátum a čas ku ktorému bol vyčítaný stav transakcie
=OrgnlGrpInfAndSts	áno		
==OrgnlMsgld	áno	Max35Text	kópia pola GrpHdr/Msgld z Requestu
==OrgnlMsgNmld	áno	Max35Text	pain.001.001.07 – konštanta
=OrgnlPmtInfAndSts	nie		
==OrgnlPmtInfld	áno	Max35Text	kópia PmtInf/CdtTrfTxInf/PmtId/InstrId z Requestu
==TxInfAndSts	nie		
===OrgnlInstrId	nie	Max35Text	Order Id
===TxSts	nie	ExternalPaymentTransactionStatus1Code	RCVD = prebieha spracovanie platby ERR = chyba COMP = platba bola spracovaná WAIT = platba bola prijatá na spracovanie SCA = potrebné dodatočná autorizácia platby
=== StsRsnInf	nie		
====Rsn	nie		
====Cd	áno	ExternalStatusReason1Code	reason code

### 3.8.4 /ws/PaymentService/1.0/createStandingOrder

Transport	HTTPS/XML
Method	POST
MIME Type	application/xml
MEP	Synchronous request-response
Request XSD schema	PaymentService_api.xsd
Response XSD schema	PaymentService_api.xsd

Request message		
HTTP Header parameters	Accept	application/xml
	X-orderId	orderId konkrétnej operácie, ktorú chce TPP autorizovať
	X-OTPkod	OTP kód na overenie autorizácie
HTTP Content	CreateStandingOrder Request	
Response message		
HTTP Header parameters	error	kód chyby
	errorDescription	popis chyby
HTTP Content	CreateStandingOrderResponse	

### 3.8.4.1 Request message - createStandingOrderRequest

Znak = v stĺpci Názov elementu predstavuje jednu úroveň v rámci XML štruktúry

Názov elementu	Povinný	Typ	Popis
StdOrderPmt	áno		
= GrpHdr	áno		
== MsgId	áno	Max35Text	Jedinečný identifikátor správy TPP Nie je povolená diakritika ani medzera. Povolené sú len znaky: A-Za-z0-9+?/-(.)',
== CreDtTm	áno	ISODateTime	Dátum a čas odoslania správy z TPP
= PmtInf	áno		
== DbtrAcct	áno		
=== Id	áno		
==== IBAN	áno	IBAN2007Identifier	IBAN (medzinárodné číslo bankového účtu)
== PmtId	nie		
==== EndToEndId	áno	Max35Text	E2E referencia – validácia syntakticky na max 35 znakov Nie je povolená diakritika. Povolené sú len znaky: A-Za-z0-9+?/-(.)', a medzera
== Amt	áno		
==== InstdAmt	áno	ActiveOrHistoricCurrencyAndAmount	Suma prevodného príkazu a mena. Mena iba EUR Suma musí byť >=0.01 a <=999999999.99. Suma musí byť zaokrúhľená iba na 2 desatinné miesta. Oddeľovač desatinných miest je "." (bodka)
== Cdtr	áno		
==== Nm	áno	Max140Text	Názov creditora Nie je povolená diakritika. Povolené sú len znaky: A-Za-z0-9+?/-(.)', a medzera
== CdtrAcct	áno		
=== Id	áno		

====IBAN	áno	IBAN2007Identifier	IBAN (medzinárodné číslo bankového účtu)
== RmtInf	nie		
=== Ustrd	áno	Max140Text	Referencia platiteľa Nie je povolená diakritika. Povolené sú len znaky: A-Za-z0-9+?/-(:),.' a medzera
== Detail	áno		
===Periodicity	áno	integer	Povolené zvoliť iba jeden typ periodicity. Povolené hodnoty: 2 (Denne) 4 (mesačne) 5 (Štvrťročne) 6 (Polročne) 7 (Ročne) 8 (Ultimum mesiaca)
===FirstPaymentDt	áno	date	Dátum musí byť minimálne D+1 a nesmie byť väčší ako 28 deň daného mesiaca
===LastPaymentDt	nie	date	dátum do budúcnosti maximálne 31.12.2099, ktorý musí byť väčší ako dátum prvej platby

#### 3.8.4.2 Response message - createStandingOrderResponse

Názov elementu	Povinný	Typ	Popis
OrgnlInstrId	áno		
TxSts	áno		RCVD = prebieha spracovanie platby ERR = chyba COMP = platba bola spracovaná WAIT = platba bola prijatá na spracovanie SCA = potrebné dodatočná autorizácia platby

### 3.9 Payment Instrument Issuer Service Provider (PIISP)

#### 3.9.1 /ws/AccountService/1.0/balanceCheck

Transport	HTTPS/XML
Method	POST
MIME Type	application/xml
MEP	Synchronous request-response
XSD schema	AccountService_api.xsd
<b>Request message</b>	
HTTP Header parameters	Accept application/xml
HTTP Content	BalanceCheckRequest
<b>Response message</b>	
HTTP Header parameters	error kód chyby
	errorDescription popis chyby
HTTP Content	BalanceCheckResponse

### 3.9.1.1 Request message - BalanceCheckRequest

Názov elementu	Povinný	Typ	Popis
IBAN	áno	xsd:string	IBAN klienta (medzinárodné číslo bankového účtu)
amount	áno	xsd:decimal	Výška zostatku ktorú je potrebné preveriť
currency	áno	xsd:string	Mena
messageld	áno	xsd:string	Jedinečný identifikátor správy TPP

### 3.9.1.2 Response message - BalanceCheckResponse

Názov elementu	Povinný	Typ	Popis
result	áno	xsd:boolean	Výsledok operácie
dateTime	áno	xsd:dateTime	Časová známka ku ktorej je vykonaná kontrola

## 4 Zoznam chybových kódov

V prípade chyby je kód chyby a popis chyby odovzdaný parametrami v HTTP hlavičke. Parametre http hlavičky:

- error - kód chyby
- errorDescription – popis chyby

#	Kód chyby	Popis chyby
	Err_out_001	Nepovolené znaky v poli InstrId. Príkaz nebolo možné spracovať. Prosím overte si správnosť zadaných údajov.
	Err_out_002	Nesprávne zadaná suma. Príkaz nebolo možné spracovať. Prosím overte si správnosť zadaných údajov.
	Err_out_003	Príkaz nebolo možné spracovať z dôvodu nesprávneho dátumu platnosti. Prosím overte si správnosť zadaných údajov.
	Err_out_004	Príkaz nebolo možné spracovať pre nedostatočný disponibilný zostatok.
	Err_out_005	Príkaz nebolo možné spracovať z dôvodu nesprávneho dátumu platnosti od. Prosím overte si správnosť zadaných údajov.
	Err_out_006	Príkaz nebolo možné spracovať z dôvodu nesprávneho dátumu splatnosti. Prosím overte si správnosť zadaných údajov.
	Err_out_007	Príkaz nebolo možné spracovať z dôvodu nesprávneho formátu IBAN. Prosím overte si správnosť zadaných údajov.
	Err_out_008	Príkaz nebolo možné spracovať z dôvodu nesprávnej valuty. Prosím overte si správnosť zadaných údajov.
	Err_out_009	Príkaz nebolo možné spracovať z dôvodu, že banka príjemcu nie je SEPA bankou. Prosím overte si správnosť zadaných údajov.
	Err_out_010	Príkaz nebolo možné spracovať, na účte nie je dostatok prostriedkov. Prosím overte si správnosť zadaných údajov.
	Err_out_011	Príkaz nebolo možné spracovať, nie sú korektne vyplnené údaje platiteľa. Prosím overte si správnosť zadaných údajov.
	Err_out_012	Príkaz nebolo možné spracovať. Nie je možné realizovať prevod na rovnaký účet. Prosím overte si správnosť zadaných údajov.
	Err_out_013	Príkaz nebolo možné spracovať. Prosím overte si správnosť zadaných údajov najmä existenciu účtu a jeho obmedzenia.
	Err_out_014	Príkaz nebolo možné spracovať. Prosím overte si správnosť zadaných údajov, najmä existenciu účtu a jeho obmedzenia.
	Err_out_015	Príkaz nebolo možné spracovať. Prosím overte si správnosť zadaných údajov, alebo skúste neskôr.
	Err_out_016	Príkaz nebolo možné spracovať. Prosím overte si správnosť zadaných údajov, najmä existenciu účtu (príjemcu?) a jeho obmedzenia.
	Err_out_017	Príkaz bol prijatý a spracováva sa.
	Err_out_018	Príkaz nebolo možné spracovať. Prosím overte si správnosť zadaných údajov, najmä formát účtu.
	Err_out_019	Príkaz nebolo možné spracovať. Prosím overte si správnosť zadaných údajov, najmä IBAN a BIC príjemcu.
	Err_out_020	Príkaz nebolo možné spracovať. Prosím overte si správnosť zadaných údajov, najmä IBAN príjemcu.
	Err_out_021	Príkaz nebolo možné spracovať. Prosím overte si správnosť zadaných údajov, najmä kód banky príjemcu.
	Err_out_022	Príkaz nebolo možné spracovať. Prosím overte si správnosť zadaných údajov.
	Err_out_023	Príkaz nebolo možné spracovať. Účet je neaktívny.
	Err_out_024	Príkaz nebolo možné spracovať. Vyskytol sa problém pri konverzii čísla účtu IBAN. Prosím overte si správnosť zadaných údajov.
	Err_out_025	Účet príjemcu vo formáte IBAN nie je správny. Prosím overte si správnosť zadaných údajov.



#	Kód chyby	Popis chyby
	Err_out_026	Zrýchlený prevod v uvedenej sume nie je možné realizovať.
	Err_out_027	Príkaz nebolo možné spracovať. Vypršal čas pre autorizáciu.
	Err_out_028	Príkaz nebolo možné spracovať. Nebol autorizovaný.
	401 Unauthorized	Klientský certifikát nepatrí žiadnemu registrovanému TPP.
	403 Forbidden	Daný TPP nemá požadovanú rolu na vykonanie tejto operácie.